



# SURVIVAL GUIDE

Nouveau Burner ou tout simplement nouveau au Feu au Lac?  
Ce guide existe pour t'apprendre tout ce qu'il faut savoir.

**Sérieusement, lis-le entièrement !**

Le reste... Nous le créerons ensemble.

## Que contient ce guide ?

Hello!	2
S'impliquer	7
Informations pratiques	11
Dormir	15
Manger	17
Sécurité et sûreté	18
Consentement	23
Mentions légales	25

# Hello!

**Cher.e.x.s membre.s d'Experimentalia,**

Membre d'Experimentalia ? Oui, c'est toi ! En adhérant à l'association Experimentalia, tu peux co-créer notre réunion d'association annuelle: Le Feu au Lac 2026. Experimentalia est une association genevoise de promotion de la culture et de l'art, inspirée par les 10+3 principes de Burning Man.

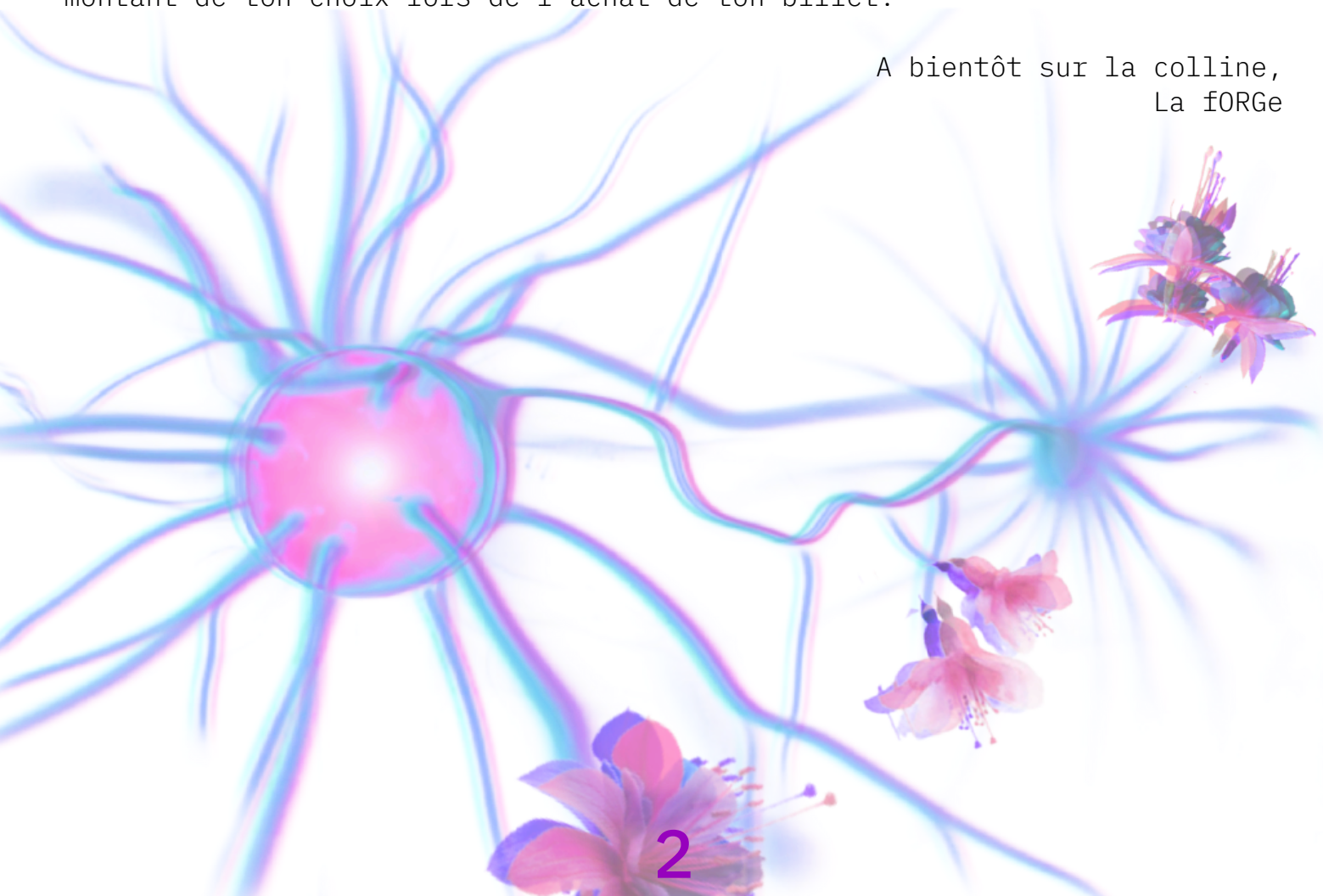
Le thème de cette année est « Intervalles ». Le monde n'existe pas seulement à l'intérieur des choses, mais aussi entre elles : les objets séparent, les intervalles relient.

Que vas-tu apporter ? Comment vas-tu l'associer à ce qui n'y est habituellement pas connecté ? Rejoins-nous et découvre-le.

Le Feu au Lac est un événement d'Experimentalia, une association à but non lucratif entièrement gérée par des bénévoles.

Les frais sont fixés librement, avec un montant minimum pour garantir le déroulement de l'événement. Nous t'encourageons à soutenir nos projets artistiques et le fonctionnement de notre organisation en ajoutant le montant de ton choix lors de l'achat de ton billet.

A bientôt sur la colline,  
La fORGe



# Glossaire tarabiscoté:

Bon, on s'est amusés à traduire des termes courants du Burn anglophone "à la suisse", et certains mots utilisés dans ce document peuvent prêter à confusion.

**Feu au Lac :** C'est notre burn ! En Suisse romande, l'expression "Y'a pas le feu au lac" signifie qu'il n'y a pas d'urgence et qu'il n'y a probablement pas lieu de se précipiter. Nous créons l'inattendu, d'où notre nom Feu au Lac.

**Experimentalia :** C'est notre organisation ! Nous avons même un site web: <https://experimentalia.org/>

**La fORGe :** La Feu au Lac ORG. Ainsi s'appellent les ingénieurs de ce vaisseau spatial. Évite Kaitlin si tu ne veux pas voir de mêmes sur Star Trek.

**La Patrouille :** Connue sous le nom de « Rangers » dans d'autres burns, nos patrouilleur.e.s sont là pour assurer la sécurité de tous et aider les personnes qui ne se sentent pas bien à se rendre dans un endroit où elles pourront trouver de l'aide.

**La Douane :** Connue sous le nom de « Gate » dans d'autres burns, c'est là que nous t'enregistrons, que nous t'expliquons le genre d'événement déjanté que nous organisons et que nous te présentons nos principes.

**Shifts :** Cela signifie « bénévolat », mais c'est bien plus que cela. Les Burns fonctionnent parce qu'il n'y a pas de spectateurs : tout le monde nous aide à construire ensemble. Prendre un shift ("poste de travail") est un excellent moyen de rencontrer des gens, de contribuer à l'organisation de l'événement et à la communauté, et de s'assurer que nous avons suffisamment de personnes pour faire fonctionner le Feu au Lac.

**Gestionnaire de Papaye :** provient d'une expression née dans le burn sud-africain (Afrikaaburn). Désigne la personne qui gère s'il y a un problème.

# 10+3 principes de Burning Man

Les principes ci-dessous sont largement inspirés de ceux de Burning Man.

## Ouverture à tous

### - Radical Inclusion

Tout le monde peut faire partie de Experimentalia. Nous accueillons et respectons l'étranger. Il n'existe aucune condition préalable à la participation à notre communauté.

## Don - Gifting

Experimentalia est consacré aux actes de don. La valeur d'un cadeau est inconditionnelle. Le don ne prévoit pas de retour ou d'échange contre quelque chose de valeur égale.

## Absence d'activité commerciale

### - Decommodification

Afin de préserver l'esprit du don, notre communauté cherche à créer des environnements sociaux qui ne sont pas médiatisés par des parrainages commerciaux, des transactions ou de la publicité. Nous sommes prêts à protéger notre culture d'une telle exploitation. Nous résistons à la substitution de la consommation à l'expérience participative.

## Autonomie totale

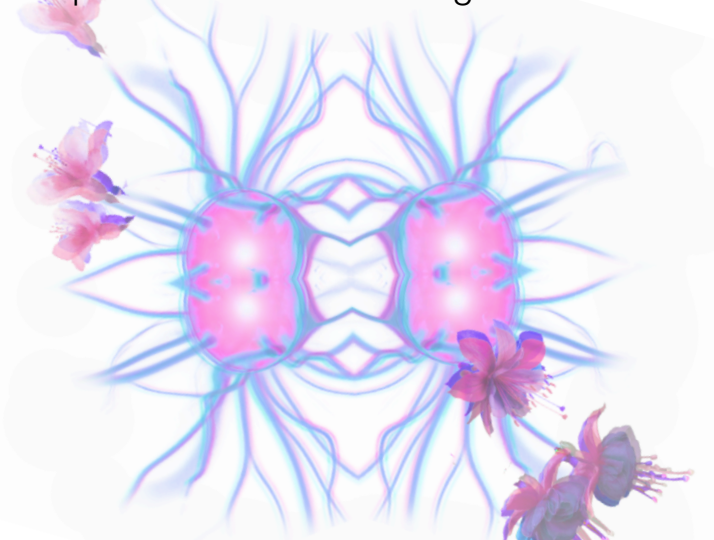
### - Radical Self-Reliance

Experimentalia encourage l'individu à découvrir, à exercer et à s'appuyer sur ses ressources intérieures.

## Expression personnelle radicale

### - Radical Self-Expression

L'expression radicale de soi découle des dons uniques de l'individu. Personne d'autre que l'individu ou un groupe collaborateur ne peut en déterminer le contenu. Elle est offerte comme un cadeau aux autres. Dans cet esprit, le donateur doit respecter les droits et les libertés du destinataire.



## Effort commun - Communal Effort

Notre communauté valorise la coopération et la collaboration créatives. Nous nous efforçons de produire, promouvoir et protéger les réseaux sociaux, les espaces publics, les œuvres d'art et les méthodes de communication qui favorisent cette interaction.

## Esprit civique

### - Civic Responsibility

Nous valorisons la société civile. Les membres de la communauté qui organisent des événements doivent assumer la responsabilité du bien-être public et s'efforcer de communiquer les responsabilités civiques aux participants. Ils doivent également assumer la responsabilité de mener les événements conformément aux lois locales, nationales et fédérales.

## Ne laissant aucune trace

### - Leaving No Trace

Notre communauté respecte l'environnement. Nous nous engageons à ne laisser aucune trace physique de nos activités partout où nous nous réunissons. Nous nettoyons après notre passage et nous nous efforçons, dans la mesure du possible, de laisser ces lieux dans un meilleur état que lorsque nous les avons trouvés.

## Participation

Notre communauté est attachée à une éthique radicalement participative. Nous croyons qu'un changement transformateur, que ce soit au niveau de l'individu ou de la société, ne peut se produire que par le biais d'une participation profondément personnelle. Nous réalisons l'être par le faire. Tout le monde est invité à travailler. Tout le monde est invité à jouer. Nous rendons le monde réel par des actions qui ouvrent le cœur.

## Immediateté - Immediacy

L'expérience immédiate est, à bien des égards, la pierre de touche la plus importante de la valeur dans notre culture. Nous cherchons à surmonter les obstacles qui nous séparent de la reconnaissance de notre moi intérieur, de la réalité de ceux qui nous entourent, de la participation à la société et du contact avec un monde naturel qui dépasse les capacités humaines. Aucune idée ne peut se substituer à cette expérience.

## et 3 supplémentaires que nous jugeons importants...

### Consentement (Voir VI. Consentement pour plus d'info)

Chaque personne a le droit de décider de ce qui est acceptable pour son corps, ses émotions et son espace personnel. Ne donne que ce qui est apprécié, ne prends que ce qui est offert, et DEMANDES TOUJOURS avant de toucher quelqu'un ou de prendre une photo. Le silence n'est pas une acceptation – soit sensible à la façon dont les gens se comportent, et ne suppose jamais que tu as le consentement sur la base d'une tenue ou d'un comportement, et sois particulièrement sensible au fait qu'une personne n'est pas assez sobre pour donner un consentement valable. Oui signifie oui, et tout le reste signifie non.

### Consentement photographique :

Le consentement s'applique également à la photographie. Toute personne identifiable sur une photo prise doit obtenir son consentement. Le consentement à la publication publique d'une photo, notamment sur les réseaux sociaux, doit être donné explicitement.

Consent also applies to photography. Anybody who is identifiable in a photo you take has to be asked for consent. Consent for publishing a photo publicly, especially on social media, has to be given explicitly.

### Chacun enseigne à l'autre - Each One Teach One

Cette phrase provient des peuples réduits en esclavage ou emprisonnés, qui étaient souvent maintenus sans éducation ou analphabètes. Il s'agit d'un cri de ralliement de la résistance : lorsque nous apprenons tous, nous grandissons tous, et lorsque nous enseignons tous, nous finissons par comprendre que nous avons plus à offrir que ce que nous aurions pu imaginer. En bref, lorsque le savoir est partagé librement, la communauté se renforce.

### Safety Third

Une expression un peu facétieuse utilisée pour faire un clin d'œil à des choix qui sont ... peut-être risqués pour le corps, même s'ils sont bons pour l'âme. Safety third indique la primauté du plaisir et de l'aventure sur une trop grande prudence.

# L'évènement

Feu Au Lac 2026 "Intervalles" aura lieu à ces dates:

**BUILD** 17-18 Août 2026

**EVENT** 19-22 Août 2026

**STRIKE** 23-25 Août 2026

Strike commence le dimanche 12h (midi).  
Chacun est invité à aider autant qu'il le peut.

***SOIT UN HÉROS, RESTE POUR LE STRIKE!!***

## Contacte nous

General  
[etincelle@experimentalialia.org](mailto:etincelle@experimentalialia.org)

Art, workshops, bourse  
[art@experimentalialia.org](mailto:art@experimentalialia.org)

Team consentement  
[consent@experimentalialia.org](mailto:consent@experimentalialia.org)

On est aussi sur [Discord](#).

Et tous les liens utiles pour l'évènement se trouvent sur notre [Linktree!](#)



I.

# S'impliquer

La magie du burn réside dans la co-création. Fais-en l'expérience en trouvant un projet et en t'impliquant ! **Comment participer ?** Voici quelques façons de s'impliquer :

## Volontariat : Aide nous à organiser le burn!

**Pour que cet événement ait lieu, les shifts de bénévoles doivent être pourvus par les participants.**

mieux.

[Lien](#) pour t'inscrire à tes shifts.

Chaque participant doit s'inscrire à **2 shifts par personne**, ce sera vérifié à la gate à ton arrivée. On te conseille de choisir assez tôt ce qui te convient le

### **Tu ne sais pas quel shift choisir ?**

Plus d'information sur le fonctionnement des shifts est disponibles [ici](#), ou tu peux nous contacter.

## Crée un workshop

**Tu veux nous apprendre quelque chose ?**

*Yoga ? Préparation du café ?  
Danse contemporaine ?  
Danse avec le feu ? Cérémonie du thé ?  
TED talk ? Compostage ?  
Tirage de tarot ?*

Si tu souhaites pouvoir choisir au mieux le moment et l'endroit pour ton workshop, **annonce-le avant le 1er Août 2026 via cette [forme](#).**

Tu peux aussi poser tes questions dans le channel workshop de notre Discord. Ou en nous écrivant à [art@experimentalialia.org](mailto:art@experimentalialia.org).

**Viens partager tes talents avec nous !**

### **Lieux pour les workshops :**

Nous mettrons à disposition différents espaces dédiés aux ateliers, ouverts à tous, mais nécessitant une réservation préalable pour la planification et l'annonce du programme des ateliers.

## Apporter une installation artistique

Chacun est libre d'apporter l'art qu'il souhaite

Tous les projets sont les bienvenus !  
**Enregistre ton projet [ici](#)** et nous te contacterons concernant le placement.

**N'oublie pas de communiquer :**

- la **taille** (pour un placement optimal),
- le **niveau sonore** (merci de prendre en compte les différentes zones sonores en fonction des besoins de ton projet... consulte la section « bruit » pour plus de détails).

*Tous les participants sont également invités à adopter un espace et à le décorer à leur goût, selon leurs envies. (voir section 3. « Idées orphelines »)*

L'unique limitation est :

**Les activités artistiques impliquant le feu doivent être réalisées dans le foyer désigné. Aucun feu n'est autorisé ailleurs, sauf autorisation du gardien.**

**Bourse artistique :** une bourse artistique est disponible pour t'aider à concrétiser tes idées artistiques. Même forme que celle ci-dessus.

**Date limite pour les applications: 15 July 2026.**

**Des questions?**

Contacte nous à [art@experimentalialia.org](mailto:art@experimentalialia.org).

## Musique

Tous les DJs et musiciens sont les bienvenus ! Nous souhaitons proposer une programmation riche et variée, alors n'hésite pas à nous contacter ! Tu peux contacter Nityam directement au (+41) 77 211 2588.

Il y a actuellement 2 dancefloors :

**The Rave Cave :** Située au sous-sol, ce dancefloor est dédié aux artistes de musique électronique de toute l'échelle des BPM.

**The Day Floor :** Dancefloor près du chalet, ouverte jusqu'à 22h. Tous les styles musicaux y compris l'électro. En journée, il est possible de réserver des créneaux pour les amateurs qui souhaitent partager leurs playlists et leur ambiance.

Le concept musical est expliqué plus en détail dans le chapitre « Sécurité : Bruit ».

**Tu souhaites t'inscrire en tant que DJ ? Inscris-toi [ici](#).**

## Costume Camp

Le **Costume Camp** est un espace où chacun peut expérimenter, changer de costume et se rendre aussi fabuleux que possible !  
C'est un magnifique projet mené par Natacha, merci de le respecter.

### Tu veux aider le Costume Camp?

C'est simple, prends un shift :)

#### Règles du Costume Camp

- . Costumes-toi à souhait.
- . Ramènes les costumes non utilisés pour que d'autres puissent en profiter.
- . Ramènes les costumes au plus tard dimanche avant le strike !!!

## Workshop final : Strike

"Micro-dosage de dopamine ou La symphony de départ"

### Rejoins-nous pour le dernier

**workshop du burn** : Comment transformer une « zone sinistrée » en une « toile vierge ».

Le **Strike** est un effort collectif qui requiert la participation de tous. Il ne s'agit pas simplement de nettoyage ; il s'agit d'une coordination radicale. Nous ne faisons pas que ranger des cartons ; nous dirigeons la symphonie de départ.

### Le savais-tu?

Transformer le chaos en ordre déclenche une libération de dopamine mesurable dans le cerveau ?  
Cette « satisfaction addictive » que tu ressens en faisant le ménage n'est pas qu'une illusion : c'est une **récompense biologique pour avoir mis de l'ordre.**

**En bref : reste pour le strike et ne laisse aucune trace :)**

## Foire aux idées orphelines !

Tu aimerais contribuer, mais tu ne sais pas encore comment ? Adopte une idée orpheline ! Tes talents et connaissances méritent d'être partagés, tout comme tes idées les plus inattendues. Voici quelques-unes des nôtres que nous n'avons pas le temps de développer :

### Adopte une pièce

De nombreuses pièces, salles de bain et couloirs restent à aménager. Si tu souhaites décorer une pièce, n'hésites pas à nous contacter. As-tu des idées ?

### Tatoos qui brillent et maquillage

Apporte ton maquillage et autocollants pour le visage et le corps, pour décorer ton nouveau playa best-friend.

### Room full of Balloons

Tout est dans le nom... 40 % d'humains, 60 % de ballons. On cherche encore des ballons, mais il nous faut quelqu'un pour les gonfler.

### Glory Nail

Plonge ta main dans le trou et ressort avec une nouvelle manucure que tu n'as pas choisie.

## Et pourquoi pas un BAR à Feu Au Lac 2026 ?

### Ton idée ici !

Tout ce que tu souhaites apporter est le bienvenu !  
Ecris-nous à [art@experimentalia.org](mailto:art@experimentalia.org)  
ou sur notre Discord.

# Informations pratiques

## Location

Le Feu au Lac 2026 aura lieu au chalet **Ferienheim Waldhaus, 3256 Rifenmatt**. Le chalet est localisé au-dessus du village de Rifenmatt. Lien Google maps [ici](#).

(46.7483510, 7.3800753)



## Arrivée

### BUILD

**17/8 - 19/8 14:00** : Pas de gate. STP préviens nous par email si tu souhaites arrivée plus tôt pour le build:  
[etincelle@experimentalialia.org](mailto:etincelle@experimentalialia.org)

### EVENT

**19/8**: Gate ouverte de 14:00 à 22:00  
**20/8**: Gate ouverte de 09:00 à 22:00  
**21/8**: Gate ouverte de 09:00 à **14:00**  
**22/8**: Gate **FERMEE**

**!! Pas d'arrivée après vendredi 21 août 14h !!**

L'arrivée en dehors de ces heures n'est pas possible, sauf si demande d'exception envoyée par e-mail au mois 7 jours avant le début de l'événement.



## Transport public

Quoi de plus séduisant que l'écologie ? Heureusement, Le Feu au Lac est desservi par les transports en commun. Nous t'encourageons à les utiliser. La gare la plus proche est « **Schwarzenburg** ». Prends ensuite le bus de la poste 612 jusqu'à « **Riffenmatt Kreuzung** ». Le chalet se trouve à environ **1h de marche** de cet arrêt (3,6 km).

## Private vehicles

Le chalet est facilement accessible par tous types de véhicules.

**Il n'y a PAS de parking sur place. Seules les personnes munies d'un pass pour camper/van peuvent stationner sur le site.**

Si tu as des exigences particulières concernant une installation artistique ou le campement, n'hésite pas à nous contacter.

Parking public **Schwarzenbühl Nord, 3156 Rüschegg:**

- La distance entre le parking et le chalet est de 0.9 km, max **20 minutes à pied**.
- Il est **interdit de dormir** dans les véhicules à cet endroit.

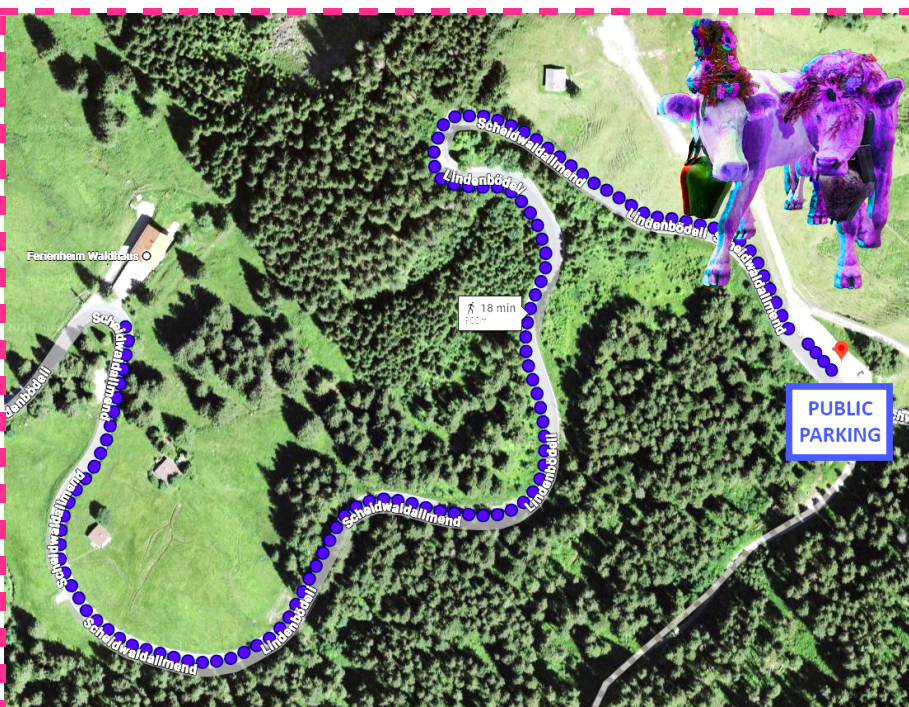
**Co-voiturage ?** Regarde dans notre [masterfile](#) si quelqu'un peut t'aider.

Si tu as du matériel lourd ou difficile à transporter, écris-nous et nous trouverons une solution.



Les autres doivent se garer sur le parking public « **Schwarzenbühl Nord** ». Merci pour ta compréhension.

Le dépôt de tes affaires est possible, mais nous te demandons de bien vouloir garer ton véhicule directement sur le parking public.



- Il s'agit d'un parking **payant** (5 CHF/jour). Le paiement s'effectue en cash ou via l'application «PayByPhone». N'oublie pas de prendre un ticket et de l'afficher sur ton véhicule.
- Nous te demandons de ne pas «burneriser» le parking afin d'éviter d'attirer l'attention. Restons discrets (pas de musique, de camping, de décorations) sur le parking public.

## Ne pas laisser de trace

### TES DECHETS

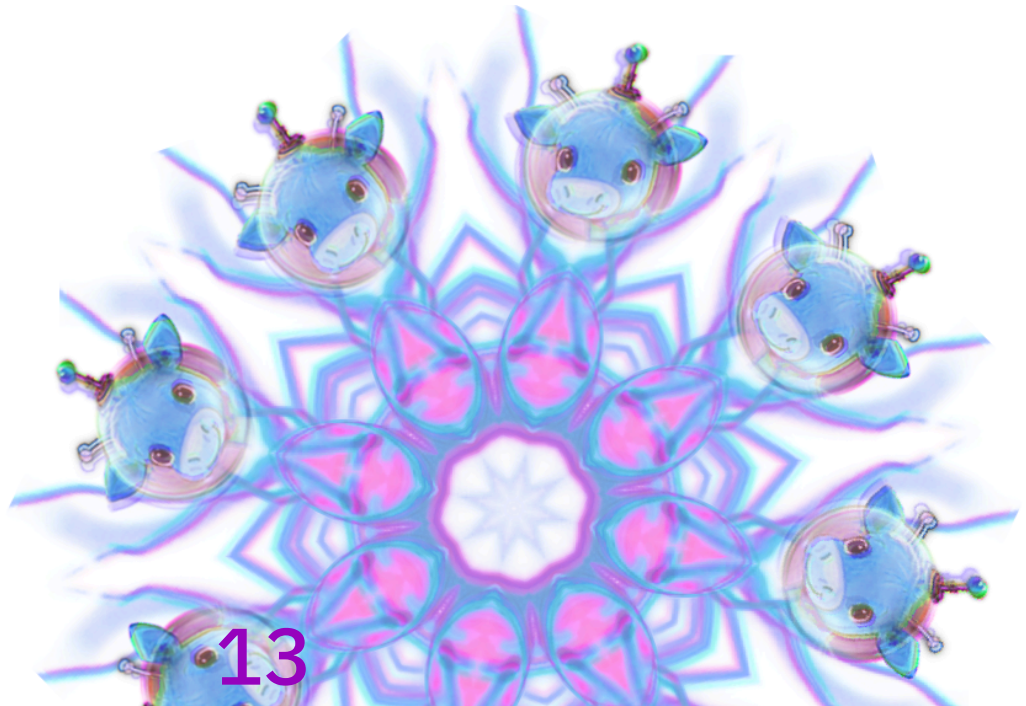
- . La station LNT sera limitée et ne pourra pas accueillir tous les déchets. Apporte le moins d'emballage possible.
- . Si tu décides d'apporter de la nourriture ou des boissons à partager, tu es responsable des restes ainsi que des emballages (bouteilles vides,...)..
- . **Ramène tes déchets à la maison autant que possible.**

### APRES L'EVENEMENT

- . Si tu dors en dortoir, assure-toi de laisser la chambre propre (balaye-la, vérifie qu'il n'y a pas de déchets).
- . Si tu dors dehors, assure-toi que ton emplacement soit propre et sans déchets lorsque tu pars.
- . **Aide-nous à faire disparaître les déchets communs en emportant un sac-poubelle ou un sac de recyclage avec toi lorsque tu pars !**

## Liste non-exhaustive des choses à apporter

- . Crème solaire
- . Lampe de poche
- . Boules quies
- . Anti-insectes
- . Ta cup, assiette et couverts
- . Nourriture et boissons pour toi même et à partager (+ équipement pour cuisiner)
- . Un sac MOOP (Matter Out Of Place) pour tes déchets et un cendrier portable si nécessaire
- . Si tu dors en dortoir : draps, drap-housse ou sac de couchage
- . Costumes, tenues audacieuses :) (pense à l'expression de soi radicale)
- . Des choses à partager et à offrir



## Revendre ton ticket

### Tu peux revendre ton ticket sur Discord.

Note que la fORGe n'est pas responsable de la procédure de revente, paiement inclus. Regarde dans le channel Discord pour trouver quelqu'un qui souhaite ton ticket.

### PROCEDURE

- . Conviens avec l'acheteur potentiel du mode de paiement (fORGe n'est pas responsable de garantir le paiement en cas de revente).
- . Remets le billet à l'acheteur et communique-nous les informations : [etincelle@experimentalia.org](mailto:etincelle@experimentalia.org) (tu auras besoin de l'adresse e-mail, du prénom et du nom de l'acheteur.).
- . L'acheteur reçoit de notre part un courriel contenant l'attribution du ticket.



# III. Dormir

## Dortoirs

Les dortoirs se trouvent à l'intérieur du chalet principal. Le chalet est équipé de 45 lits répartis dans des dortoirs meublés simplement.

**Les couvertures et les draps ne sont pas fournis dans le dortoir.** Apporte donc tes propres draps, couvertures et drap-housse ou sac de couchage.

**Tu es responsable du nettoyage de ta chambre avec les autres occupants. Laisse-la aussi propre que tu l'as trouvée.**

## Camping

Le camping est situé autour du chalet principal, sur sa partie la plus plate. Quelques emplacements de tente seront également disponibles au petit chalet voisin.

Le site de cette année est très escarpé. Les emplacements de camping sont donc **TRÈS limités** ; Ne laisse pas trop d'espace entre les tentes, ou on te demandera de te rapprocher. Compte tenu de ces contraintes, **nous t'encourageons à apporter de petites tentes et à les partager autant que possible.**

### Comment fonctionne le ticket camping ?

Tu ne peux planter ta tente que si tu as un **PASS CAMPING**. Tes amis peuvent te rejoindre dans ta tente avec un ticket camping.

### 1 seul pass camping est requis par tente.

Cela nous permet de gérer au mieux l'espace camping. Merci de ta compréhension.



## Campervans

L'emplacement pour campervans se situe à l'entrée du chalet principal et du petit chalet.

En raison de l'espace limité, **l'espace entre les campervans est restreint.**

Ne prévoir donc aucune installation extérieure.

L'emplacement est exclusivement réservé aux personnes dormant dans leur véhicule ; **le simple stationnement n'est pas autorisé.**

**Seuls les détenteurs d'un pass campervan peuvent se garer sur place.**

Tes amis peuvent te rejoindre dans ton van avec un ticket camping ; **1 seul pass campervan par véhicule est requis.**



# IV. Manger

## L'autonomie totale s'applique !

Le chalet dispose d'**une grande cuisine commune** où tu peux préparer tes repas.

- La cuisine est équipée de matériel (casserole, poêle, couteaux, etc.), mais nous te demandons d'apporter ta propre assiette/bol/tasse pour manger.
- Nous te suggérons d'apporter autant de nourriture que possible ne nécessitant pas de réfrigérateur (en raison de l'espace limité).
- La cuisine n'est pas assez grande pour accueillir tout le monde en même temps, nous te recommandons de t'organiser en groupes et de préparer des plats simples.

**Nous sommes ouverts aux projets culinaires** pour nourrir un grand nombre de personnes et disposons d'une art grant à cet effet. N'hésite pas à nous écrire avec les informations si cela t'intéresse !

Nous recherchons toujours des bénévoles pour nous aider à préparer le petit-déjeuner (repas, café et thé).

**Inscris-toi pour un shift cuisine !**

# Sécurité et sûreté

## Reconnaître la tribu

**Chaque participant portera un bracelet qui te permettra de les identifier comme burner.**

La Patrouille sert également à cette fin. Si tu vois une personne sans bracelet dans l'espace, demande-lui de partir (il s'agit d'un événement privé).

Si elle refuse de coopérer, appelle la Patrouille.

Note que, même si nous adorons les membres de notre tribu qui n'ont pas peur d'afficher leurs fesses, la nudité non sexualisée n'est autorisée que dans des espaces isolés en raison de la proximité de la route publique (nous ne voulons pas choquer les vaches).

**Les mineurs recevront un bracelet de couleur différente pour les empêcher d'accéder aux zones réservées aux plus de 18 ans.**

## Santé

En cas de problème de santé mentale ou physique, la Patrouille t'orientera vers le lieu approprié en fonction de tes besoins.

**En cas d'urgence vitale, appelle directement le 144.**

**En même temps, demande à quelqu'un d'appeler la Patrouille (h24).**

Cela nous permet de nous assurer que la voie est libre pour l'ambulance (rôle du Gestionnaire de Papaye).

Si tu dois conserver un médicament au réfrigérateur, n'hésite pas à contacter la fORGe à l'avance.

## Hygiène

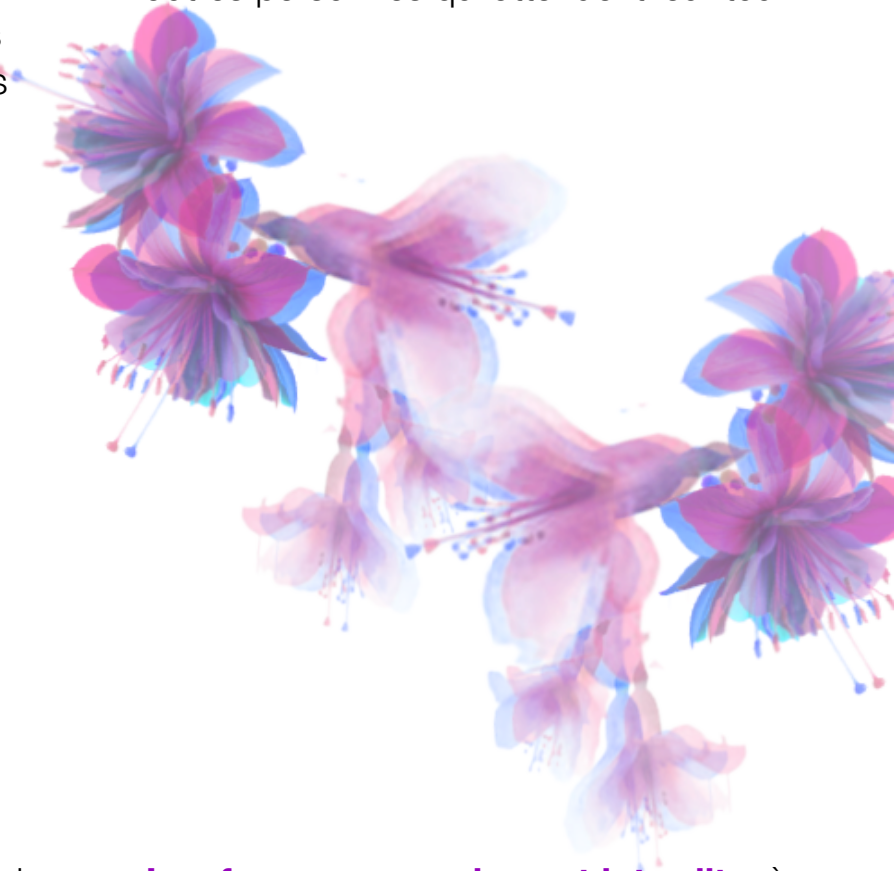
Des toilettes et des sanitaires sont disponibles dans le chalet.  
Deux cabines de toilettes portables seront installées à l'entrée de la propriété.

**Merci de respecter la nature et de ne laisser aucune trace en faisant tes besoins uniquement dans les toilettes.**

Nous fournirons du papier toilette dans les sanitaires, mais apporte tes propres serviettes et ton shampoing si tu souhaites te laver sur place.

Une salle avec lavabos est à ta disposition. Des sanitaires séparés avec **eau chaude en quantité limitée** sont également disponibles (inutile d'attendre que l'eau soit tiède, elle ne chauffera pas davantage !).

Nous te demandons de **prendre des douches courtes** par respect pour les autres personnes qui attendent leur tour.



## Feu

**L'effigie sera brûlée samedi soir.**

Suis les instructions du responsable de la sécurité incendie et reste à l'intérieur du périmètre de sécurité **conformément à ses consignes.**

**Pour les feux, utilise le foyer prévu à cet effet. Aucun feu n'est autorisé ailleurs,** sauf autorisation du responsable de la sécurité incendie.

**Les feux personnels sont interdits,** à l'exception des projets artistiques ayant fait l'objet d'une autorisation préalable du responsable de la sécurité incendie ([art@experimentalia.org](mailto:art@experimentalia.org)). Nous sommes tous responsables de la préservation de notre environnement naturel.

## Se connecter à l'électricité

Oui, tu peux te connecter au réseau électrique que nous avons installé ! Cependant, il y a quelques règles à connaître pour ta sécurité et pour éviter les mauvaises surprises.

**!! L'électricité est tout aussi dangereuse à Feu Au Lac que dans le monde réel !!**

### Quel type de connection ?

Jusqu'à 2 300 watts (10 A) ? Utilise un câble monophasé triphasé de type J (comme en Suisse), de section 1,5 mm<sup>2</sup>.

Plus de 2 300 watts ? Utilise plusieurs câbles monophasés comme indiqué ci-dessus, ou une prise CEE à 5 pôles (prise rouge) de 16 A, fournissant jusqu'à 3 x 3 700 watts.

### Que préparer ?

- . Câble principal : Un câble principal de capacité suffisante pour la connexion au réseau.
- . Câbles internes : Câbles de bonne qualité pour l'intérieur de ton camp.
- . Besoins en électricité : Indique-nous la puissance que tu prévois d'utiliser.

### ⚠ Sécurité & Responsabilité

- . État des câbles : Tous les câbles doivent être en bon état, sans réparations DIY douteuses.
- . Protection des connexions : Protège correctement tes connexions de la pluie, de la boue et des pieds qui traînent.
- . Surcharge : Ne surcharge pas ta ligne – tu es responsable de ce que tu branches.
- . Économies d'énergie : Notre alimentation électrique est limitée, branche donc uniquement ce dont tu as réellement besoin et débranche-le une fois que tu as terminé.

**En cas de doute : contacte notre équipe d'électricité !  
Nous sommes là pour t'aider à rester  
allumé, en toute sécurité.**

## Bruit

Les zones bruyantes sont :

- . le **camping**,
- . le **day floor** dancefloor avec du bruit jusqu'à 80 dB et max. 22:00.
- . la **rave cave** avec du bruit jusqu'à 93 dB et max 06:00.

### Les heures sans musique

Sont de 06:00 à 13:00.



Stage	Heures silencieuses	Decibels max	Style de musique
Day floor	22h-13h	80 dB (chamber orchestra, child's disco)	You les styles: hiphop, disco, reggae, jam session, trap, pop, musique live...
Rave cave	06h-13h	93 dB (dance club)	Musique électronique.

## Santé et sécurité physique/mentale

. **Sécurité physique** : en cas de non-respect du consentement ou d'agression verbale ou physique, contacte immédiatement La Patrouille. Nous sommes tous responsables de la sécurité de notre communauté.

. Ne laisser entrer personne ne faisant partie de Feu au Lac dans la zone de l'événement. **Chaque participant possède un bracelet permettant de l'identifier**. La Patrouille est également présente pour veiller au respect de cette consigne. Si tu aperçois une personne sans bracelet, demande-lui de quitter les lieux (il s'agit d'un événement privé). En cas de refus, contacte la Patrouille.

. **Police**: Si tu croises la police, n'interagit pas avec elle. Appelle la Patrouille ou un membre de l'organisation qui avisera le Gestionnaire de Papaye.

. **Santé mentale et sécurité** : lors d'un burn, il est normal de ressentir parfois des émotions négatives. Si tu as besoin d'aide, n'hésite pas à appeler la Patrouille. Si tu souhaites un moment de calme, le **welfare** est ouvert 24h/24 et tu peux t'y rendre pour t'y reposer.

. **Vaches sacrées** : ne dérange pas les vaches, sinon tu auras un mauvais karma pour toujours.



## Animaux de compagnie

Malgré notre amour pour nos chiens, chats, poules et autres compagnons, **ils ne sont malheureusement pas admis pendant l'événement.**



## Enfants

Malheureusement, Feu Au Lac ne pourra pas accueillir les familles avec enfants cette année en raison de la capacité limitée du site, que nous jugeons insuffisante pour accueillir confortablement tout le monde.

Par conséquent, Feu Au Lac 2026 sera réservé aux adultes et l'accès sera limité aux personnes de **18 ans et plus.**

Merci pour ta compréhension.

**Nous recherchons activement un site plus grand et plus adapté pour l'année prochaine – n'hésite pas à nous contacter si tu as des pistes.**



# Consentement

**Le consentement est essentiel pour maintenir la confiance et garantir la sécurité au sein de notre communauté Burning Man.** Le consentement va bien au-delà des questions de sexualité. Voici quelques points importants à garder à l'esprit concernant le consentement lors de ton expérience Burning Man :

## Ce qui se passe à Feu Au Lac reste à Feu Au Lac.

Le respect de la vie privée de chacun est essentiel. Nous nous sentons plus en sécurité en sachant que tout ce que nous vivons, essayons, portons, dont nous parlons, offrons et recevons nous appartient. Tu es invité à partager ton expérience personnelle, mais veille toujours à préserver l'anonymat et la vie privée des personnes impliquées dans tes expériences, sauf si tu obtiens leur consentement explicite.

**Demande avant de prendre une photo.** Il est plus rassurant, plus agréable et plus détendu de laisser son téléphone hors de vue et rangé pendant un burn. Cependant, nous comprenons que parfois, l'envie te prend de capturer une jolie petite œuvre d'art ou d'immortaliser un souvenir. Si tu ressens le besoin de prendre une photo, assure-toi qu'il n'y ait personne en arrière-plan. Si des personnes apparaissent sur ton cliché, demande-leur leur autorisation. *Tu n'as pas demandé ? Ne la prends pas, elle ne t'appartient pas.*

## Offrir des cadeaux en toute connaissance de cause.

C'est formidable d'être généreux, mais fais-le correctement ! C'est particulièrement important lorsqu'il s'agit de substances : assure-toi que chaque personne à qui tu offres un cadeau sache ce qu'elle reçoit et qu'elle soit en mesure de te donner un consentement éclairé.

## Interactions physiques.

Avant d'établir un contact physique, sois attentif à l'énergie ambiante, observe les messages non verbaux et demande un consentement explicite. S'il n'y a pas d'accord enthousiaste, mieux vaut éviter. Les différences personnelles existent, il est donc impossible de présumer d'un « oui » et de se dispenser de demander un consentement clair avant d'approcher physiquement quelqu'un. Par exemple, se faire une accolade pour se saluer est une interaction physique très courante dans l'univers Burning Man. Cependant, même si c'est courant, cela ne signifie pas que tout le monde l'apprécie. Il est important de demander le consentement de la personne.

## Quand le consentement n'est pas respecté...

Les burns peuvent être compliqués et il arrive que les choses tournent mal..

**Voici quelques exemples de violations du consentement qui peuvent survenir :** être touché-e alors que tu as dit non ; qu'une personne ne cesse pas une interaction physique malgré ta demande d'arrêt ; qu'une personne se joigne à toi et à ton partenaire dans un moment intime sans autorisation préalable ; qu'une personne verse une substance dans ta boisson sans ton consentement...

**Si ton consentement a été enfreint et que tu as besoin d'aide,** contacte nos **leads du consentement** pour obtenir un soutien confidentiel. Nous travaillerons avec toi, en toute confidentialité et avec ton consentement, afin d'éviter qu'un tel incident ne se reproduise au sein de notre communauté. Le **welfare** est également à ta disposition pour une aide immédiate.

**Contacte immédiatement le responsable du site en cas de crime ou si tu as des besoins médicaux urgents.**

Parfois, les gens préfèrent nous signaler les violations de consentement après le burn, nous avons donc un email confidentiel (accessible uniquement par un responsable du consentement, vérifié une fois par semaine).: [consent@experimentalialia.org](mailto:consent@experimentalialia.org).

## Sex et consentement

**Un cadre utile pour aborder la question du consentement dans les interactions sexuelles et intimes :**

### CONSENTEMENT DONNÉ LIBREMENT

Pour donner librement son consentement, la personne sollicitée ne doit pas :

- 1) être contrainte (ne pas se sentir menacée ou forcée)
- 2) être sous pression (que ce soit explicitement ou implicitement en raison d'un rapport de force inégal ou de la pression des pairs)
- 3) être en mesure de recevoir des informations, de poser des questions et de prendre des décisions (la consommation d'alcool ou de substances, ainsi qu'un état de stress intense, peuvent affecter cet état).

### CONSENTEMENT INFORMÉ

Toutes les personnes concernées doivent être informées du déroulement des opérations avec le niveau de détail nécessaire.

### CONSENTEMENT EST UN OUI INCARNÉ

Une volonté active de s'engager est indispensable : tout manquement à cette règle doit être considéré comme un refus jusqu'à nouvel ordre. Une réponse tiède, le silence, la passivité ou l'absence de résistance ne constituent pas un consentement. En l'absence d'un « OUI ! » franc et massif, il est nécessaire de demander des précisions.

### CONSENTEMENT NÉCESSITE CHECKING IN ET PEUT ÊTRE RETIRÉ

Le consentement est réversible et peut être retiré ou modifié à tout moment, pour quelque raison que ce soit.

Le consentement doit être maintenu tout au long de l'activité : il est fréquent que l'expérience vécue diffère de ce que chacun avait imaginé lors de sa discussion.

Continuer une activité qui ne nous semble plus appropriée constitue un retrait de consentement. Aucune justification n'est requise pour retirer ou modifier son consentement.

### CONSENTEMENT SPÉCIFIQUE

Le consentement est donné pour l'acte discuté et à ce moment précis.

Si l'acte évolue ou s'intensifie, il est nécessaire de vérifier et d'obtenir un nouveau consentement.

Le consentement de toutes les personnes impliquées est indispensable. Si tu souhaites participer à une interaction de groupe, assure-toi d'abord que chaque personne donne son consentement.

# VII. Mentions légales

Cet événement est entièrement organisé par des bénévoles. Chaque participant est à la fois bénévole et acteur, et l'événement fonctionne avec un budget très limité.

Un burn est une activité intrinsèquement dangereuse, et la participation peut entraîner des blessures graves, voire mortelles.

En participant à Feu Au Lac 2026, **tu acceptes les conditions suivantes :**

- Tu participes entièrement à tes propres risques et périls et es responsable de ta santé, de ta sécurité, de ton assurance et de ta préparation aux situations d'urgence.
- Il n'y a pas d'équipe médicale sur place.
- Les organisateurs, leurs représentants et les bénévoles déclinent toute responsabilité en cas de blessures, de pertes ou de dommages matériels, d'actions des participants ou de contenu de l'événement.
- Tu acceptes d'indemniser et de décharger de toute responsabilité les organisateurs et leurs représentants contre toute réclamation, demande, dommage, perte ou frais juridiques découlant de ta participation à l'événement.

Nous avons hâte de te revoir bientôt et de créer cet événement ensemble.



En attendant, continue à faire brûler la flamme !

